



Projekt budowlano-wykonawczy

Nazwa zadania

„Wykorzystywanie odnawialnych źródeł energii poprzez montaż kolektorów słonecznych na terenie gminy Urzędów – etap II”

Inwestor: **Gmina Urzędów, ul. Rynek 26, 23-250 Urzędów**

Adres inwestycji: Budynki mieszkalne na terenie Gminy Urzędów
wg. załącznika nr: B1 – montaż kolektorów na dachu

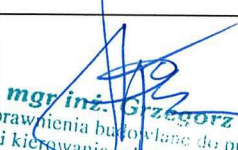
Typ zestawu: 300/3

Jednostka
Projektowa: Grzegorz Szacoń
Gen Andersa 8, 23-100 Bychawa

Oświadczenie

Na podstawie art. 20 ust. 4 ustawy z 7 lipca 1994r. - Prawo Budowlane (tekst jednolity Dz. U. 2016, poz.290ze zm.) oświadczam, że niniejszy projekt został sporządzony zgodnie z obowiązującymi przepisami oraz zasadami wiedzy technicznej.

Projektował:

Imię i Nazwisko	Nr Uprawnień	Branża	Podpis
Grzegorz Krzych	430/Lb/2001	sanitarna	

Kwiecień 2016

mgy inż. Grzegorz Krzych
Uprawnienia budowlane do projektowania
i kierowania robotami budowlanymi
bez ograniczeń w specjalności instalacyjnej
w zakresie: sieci, instalacji i urządzeń
wodociągowych i kanalizacyjnych, ciepłych,
wentylacyjnych i gazowych
nr ewid. 1976/Lb/92. 35/Lb/97. 430/Lb/2001

Spis treści

1. Wstęp	3
2. Dane wyjściowe.....	3
3. Cel projektu	3
4. Zakres projektu	3
5. Opis rozwiązań technicznych	3
6. Dane techniczne.....	4
6.1. Kolektory słoneczne.....	4
6.2. Zasobnik solarny	5
6.3. Grupa pompowo-sterownicza	6
6.4. Termostatyczny zawór mieszający	6
6.5. Naczynia wzbiorcze	6
6.6. Przewody solarne	6
6.7. Płyn solarny	7
7. System monitoringu instalacji solarnej.....	7
8. Wytyczne branżowe.....	7
9. Zakres prac Wykonawcy.....	9
10. Wytyczne dla Właściciela/Użytkownika budynku	9
11. Dobór urządzeń	10
12. Zestawienie materiałowe instalacji solarnej	10
13. Informacja o obszarze oddziaływania obiektu.....	11
14. Informacja BIOZ.....	12
Spis rysunków:	
Schemat instalacji solarnej.....	15
Spis załączników:	
Symulacja solarna.....	17
LISTA BENEFICJENTÓW: B1 – montaż kolektorów na dachu.....	20

1. Wstęp

Projekt budowlano-wykonawczy zawiera rozwiązania techniczne instalacji solarnej w budynku mieszkalnym w ramach realizacji projektu: „**Wykorzystywanie odnawialnych źródeł energii poprzez montaż kolektorów słonecznych na terenie gminy Urzędów – etap II**”

2. Dane wyjściowe

- Umowa zawarta pomiędzy Gminą a Wykonawcą projektu
- Przekazane przez Gminę adresy montażu instalacji solarnych
- Przykładowe dane katalogowe producentów poszczególnych części zestawów solarnych
- Normy i przepisy obowiązujące w kraju

3. Cel projektu

Celem projektu jest opracowanie rozwiązań projektowych umożliwiających wykonanie montażu instalacji solarnej złożonej z kolektorów słonecznych oraz zasobnika na potrzeby ciepłej wody użytkowej (c.w.u.) w budynku mieszkalnym znajdującym się na terenie Gminy Urzędów.

4. Zakres projektu

- a) Opracowanie sposobu wykonania instalacji składającej się z kolektorów słonecznych płaskich,
- b) Opracowanie sposobu podłączenia instalacji zimnej wody do zasobnika solarnego dwuwężownicowego na potrzeby ciepłej wody użytkowej (c.w.u.) w pomieszczeniu technicznym Właściciela budynku,
- c) Opracowanie sposobu wykonania instalacji glikolowej, wodnej, wraz z zamontowaniem zespołu pompowo sterowniczego oraz armatury kontrolno-pomiarowej,
- d) Opracowanie sposobu wpięcia instalacji c.w.u. z zasobnika solarnego do obecnej instalacji c.w.u. w budynku

5. Opis rozwiązań technicznych

Dla potrzeb c.w.u. zaprojektowano zestaw solarny składający się z 3 kolektorów płaskich oraz zasobnika 300 l. Zasobnik solarny wyposażony jest w dwie węzownice. Do dolnej węzownicy zostaną podłączone kolektory słoneczne. Do górnej węzownicy zostanie podłączone drugie źródło ciepła poniżej opisane. Podłączenie górnej węzownicy wykonane będzie na koszt Właściciela/Użytkownika budynku.

Dotychczasowy system przygotowania c.w.u. jest realizowany przez konwencjonalne źródło ciepła. Do zasobnika solarnego należy podłączyć zimną wodę z istniejącej instalacji. Do wykonania instalacji zimnej wody (z.w.) użyć rur PP, a do ciepłej wody użytkowej (c.w.u.) oraz połączenia górnej węzownicy z drugim źródłem ciepła należy użyć rur PP stabilnie łączonych na zasadzie zgrzewania lub na materiale zastosowanym w obecnej instalacji.

Kolektory słoneczne należy zamontować w miejscu wskazanym w arkuszu uzgodnień projektowych na konstrukcji wsporczej dostarczonej przez producenta. Podłączenie kolektorów

słonecznych z zasobnikiem wykonać rurą karbowaną ze stali nierdzewnej z izolacją odporną na wysoką temperaturę, zabezpieczoną przed uszkodzeniami mechanicznymi trwałą osłoną odporną na promieniowanie UV.

Instalację solarną uzupełnić czynnikiem solarnym – glikolem (wodny roztwór glikolu propylenowego biodegradowalnego z inhibitorami korozji). Do wymuszenia obiegu czynnika solarnego należy zastosować grupę pompową dwudrogową. Grupa wyposażona w separator powietrza służący do odpowietrzenia instalacji solarnej, zawory kulowe, zwrotne, manometry oraz grupę bezpieczeństwa. Instalację wodną oraz glikolową zabezpieczyć naczyniami wzbiórczymi oraz zaworami bezpieczeństwa 6 bar. Sterowanie pracą instalacji solarnej będzie odbywało się za pomocą automatyki solarnej, dostarczonej wraz z zestawem solarnym. Do sterownika należy podłączyć czujniki temperatury. Sterownik solarny podłączyć do modułu internetowego w celu monitoringu uzysków solarnych.

Na wyjściu c.w.u. z zasobnika solarnego zamontować termostatyczny zawór mieszający.

Całość prac montażowych należy wykonać zgodnie z normami i przepisami prawa budowlanego.

6. Dane techniczne

6.1. Kolektory słoneczne

W zestawie zaprojektowane kolektory słoneczne z selektywnym pokryciem absorbera. Kolektory słoneczne powinny charakteryzować się danymi techniczno-eksploatacyjnymi nie gorszymi niż niżej wymienione.

Minimalne parametry kolektorów słonecznych zastosowanych w projekcie:

- Minimalna moc wyjściowa z kolektora przy nasłonecznieniu $1000\text{W}/\text{m}^2$ i różnicy temperatur $T_m - T_a = 30^\circ\text{K}$ (wg normy PN EN 12975-2:2007) : 1630 W
- Minimalna powierzchnia czynna absorbera/powierzchnia brutto pojedynczego kolektora: $2,2\text{ m}^2 / 2,5\text{ m}^2$
- Minimalna sprawność optyczna odniesiona do powierzchni absorbera, potwierdzona Solar Keymark, wydanym przez DIN CERTCO lub ISFH: 83,3 %
- Maksymalny współczynnik utraty ciepła a_1 : $3,75\text{ W}/(\text{m}^2\text{K})$
- Maksymalny współczynnik zależności temperatury utraty ciepła a_2 : $0,017\text{ W}/(\text{m}^2\text{K}^2)$
- Minimalna grubość szkła: 3,2 mm
- Współczynnik absorpcji: 95%, +/-2%
- Rodzaj absorbera: miedziany lub aluminiowy
- Gwarantowany roczny uzysk energetyczny: $525\text{ kWh}/\text{m}^2\text{a}$
- Temperatura stagnacji kolektora: max 215°C
- Układ kolektora: meandrowy lub podwójna harfa
- Połączenie między kolektorami: łączniki kompensujące naprężenia
- Układ hydrauliczny kolektora: miedziany
- Rodzaj absorbera: miedziany lub aluminiowy
- Typ materiału obudowy: aluminiowa rama lakierowana antykorozyjnie

UWAGA: Wskazane powyżej parametry powinny być potwierdzone w pełnym raporcie z badań na normę PN EN 12975-1, PN EN 12975-2.

Kolektor musi posiadać certyfikat Solar Keymark lub inny równoważny certyfikat wydany przez akredytowaną jednostkę w zgodności z normą PN-EN 12975-1:2007: „Słoneczne systemy grzewcze i ich elementy – kolektory słoneczne – Część 1: Wymagania ogólne”, którego integralną częścią powinno być sprawozdanie z badań kolektorów, przeprowadzonych z normą PN-EN 12975-2:2007: „Słoneczne systemy grzewcze i ich elementy – kolektory słoneczne – Część 2: Metody badań” wykonane przez akredytowane laboratorium badawcze oraz sprawozdanie z badań wg norm PN-EN 12975-1:2007 oraz PN-EN 12975-2:2007.

Zestaw przyłączeniowy kolektorów słonecznych z odpowietrznikiem:

Zestaw umożliwiający połączenie odpowiedniej liczby kolektorów w jedną baterię oraz z rurami instalacyjnymi Inox wraz z odpowietrznikiem. Zestaw połączeniowy musi zapewniać szczelne połączenie kolektorów i instalacji. Zestaw montażowy powinien być skręcany, a nie lutowany zarówno przy połączeniach między kolektorami, jak również przy połączeniu kolektorów z rurociągiem.

6.2. Zasobnik solarny

Projektuje się dwuwężownicowy zasobnik ciepłej wody użytkowej o pojemności 300l, ocieplony pianką poliuretanową twardą. Zasobnik ciepłej wody emaliowany zabezpieczony jest aktywną anodą tytanową. Zasobnik posiada kołnierz rewizyjny oraz króciec do montażu grzałki elektrycznej. Zasobnik wyposażony w stopy poziomujące, termometr bimetaliczny tarczowy oraz króciec cyrkulacji ciepłej wody. Zasobnik będzie pełnił funkcję podstawowego zbiornika c.w.u., który połączony będzie z istniejącą instalacją c.w.u. Współczynnik przenikania ciepła izolacji zbiornika zbadany wg normy EN 12664:2001, przez akredytowane laboratorium, wynosi maximum 0,0205 W/mK przy $\Delta T = 10$ [°C], oraz maksymalnie 0,0228 W/mK przy $\Delta T = 30$ [°C].

Dopuszczalne temperatury:

- | | |
|------------------------------|-----------------|
| - po stronie solarnej: | minimum = 150°C |
| - po stronie grzewczej: | minimum = 110°C |
| - po stronie wody użytkowej: | minimum = 95°C |

Dopuszczalne nadciśnienie robocze:

- | | |
|------------------------------|------------------|
| - w obiegu solarnym: | minimum = 10 bar |
| - po stronie wody grzewczej: | minimum = 10 bar |
| - w obiegu c.w.u.: | minimum = 10 bar |

6.3. Grupa pompowo-sterownicza

Dla potrzeb dostawy i montażu instalacji solarnej należy zastosować grupę solarna podwójną wyposażoną w elektroniczną pompę obiegową w klasie energetycznej $EEI \leq 0,20$ z separatorem powietrza z rotametrem 2 - 14 l/min.

Sterownik powinien:

- sterować obiegiem płynu solarnego w kolektorach słonecznych,
- regulować temperaturę c.w.u. w zasobniku,
- posiadać możliwość podłączenia modułu LAN i współpracy z systemem monitoringu,
- monitorować i zliczać produkowaną energię cieplną,
- sterować pracą pompy elektronicznej sygnałem PWM,
- posiadać zabezpieczenie przed przegrzaniem kolektorów (odwrócenie obiegu grzewczego),
- posiadać funkcję „urlop”,
- posiadać funkcję zapisywania danych z ostatniego kwartału oraz mieć możliwość przeniesienia, zapisanych informacji na urządzenie zewnętrzne

6.4. Termostatyczny zawór mieszający

W celu zabezpieczenia Użytkownika układu solarnego przed możliwością poparzenia się ciepłą wodą użytkową należy zamontować w instalacji c.w.u. termostatyczny zawór mieszający. Zakres temp. 35-70°C z króćcami przyłączeniowymi minimum 3/4" i kvs=1,6m³/h.

6.5. Naczynia wzbiornicze

Do zabezpieczenia instalacji w obiegu glikolowym zastosować naczynia wzbiornicze przeponowe o pojemności min. 24 l, odporne na działanie środka anty zamarzającego, posiadające dopuszczenie i certyfikaty zgodnie z obowiązującymi przepisami Dozoru Technicznego. Membrana przystosowana do pracy z glikolem propylenowym odporna na wysokie temperatury (wartość szczytowa) 140°C.

Do zabezpieczenia instalacji wodnej należy zastosować naczynie wzbiornicze przeponowe o pojemności min. 24l. Parametry naczynia: dopuszczalna max. temperatura pracy nie mniejsza niż: +99 °C, dopuszczalne ciśnienie pracy nie mniejsze niż 8 bar.

6.6. Przewody solarne

Przewody instalacji solarnej w obiegu glikolowym należy wykonywać z rur karbowanych ze stali nierdzewnej (inox) posiadających aprobatę techniczną.

Parametry izolacji rur solarnych:

- rodzaj materiału kauczuk EPDM,
- grubość izolacji min. 13 mm,
- przenikalność cieplna izolacji: λ nie mniejsza niż 0,033 W/(m*K) w temp 0°C badanej wg DIN EN ISO 8497.

Ponadto izolacja musi posiadać odporność na promieniowanie ultrafioletowe UV a jej minimalna wytrzymałość na temperaturę musi wynosić 150°C .

W przypadku stosowania orurowania solarne na zewnątrz budynku należy również zabezpieczyć izolację przed uszkodzeniami mechanicznymi.

6.7. Płyn solarny

Instalacje solarną uzupełnić wodnym roztworem glikolu propylenowego z inhibitorami zabezpieczającymi antykorozyjnie całą instalację. Mieszanka krzepnięcia do -32°C . Glikol musi być w 100% biodegradowalny z inhibitorami korozji. Nie dopuszcza się do stosowania glikolu na bazie gliceryny odpadowej oraz jakiejkolwiek domieszek tj.: glikolu etylenowego, pentahydratu boraksu. Ze względu na możliwość przedostania się glikolu do wody użytkowej, płyn solarny musi posiadać atest PZH dopuszczający do stosowania w przemyśle spożywczym.

7. System monitoringu instalacji solarnej

W budynku mieszkalnym należy wykonać system monitoringu oraz system zliczania uzysków solarnych. Monitoring instalacji będzie możliwy po zastosowaniu modułu internetowego. Moduł internetowy należy połączyć ze sterownikiem solarnym. W obiekcie w którym będzie montowany moduł musi być stałe podłączenie pod internet. W przypadku braku podłączenia pod internet Właściciel/Użytkownik obiektu musi napisać stosowne oświadczenie w którym stwierdza, że ze względów technicznych leżących po jego stronie, nie jest możliwe podłączenie modułu do internetu. Moduł internetowy współpracuje ze sterownikiem instalacji solarnej. Po prawidłowym podłączeniu modułu, w menu instalatora sterownika instalacji solarnej należy załączyć moduł internetowy.

Przykładowe parametry modułu internetowego:

- napięcie zasilania 9V DC,
- maksymalny pobór prądu 100 mA
- transmisja IEEE 802.3 10 Mb/s
- połączenie z siecią Złącze RJ 45
- połączenie ze sterownikiem Złącze RJ12

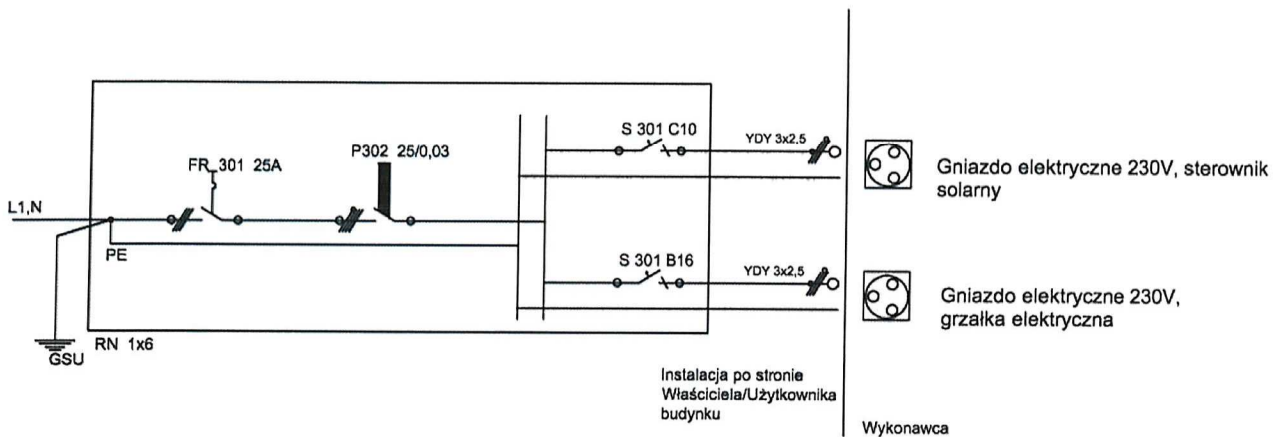
Gwarancja na moduł internetowy 5 lat.

8. Wytyczne branżowe

Branża elektryczna i AKPiA

Urządzenia elektryczne typu sterownik solarny należy podłączyć do zabezpieczenia obwodu gniazda elektrycznego. Wykonanie obwodu wraz z zabezpieczeniem leży po stronie Właściciela/Użytkownika obiektu. Gniazdo elektryczne 230V powinno być objęte ochroną dodatkową przed dotykiem pośrednim zrealizowaną za pomocą samoczynnego wyłączenia zasilania z wykorzystaniem urządzeń ochronnych- wyłączników przeciwporażeniowych różnicowoprądowych.

Jeżeli instalacja elektryczna jest wykonana w układzie TN-C (instalacja w której nie ma możliwości zastosowania wyłączników przeciwporażeniowych różnicowoprądowych), zaleca się wykonanie nowego obwodu zasilania gniazda 230V w układzie TN-C-S i zabezpieczenie go wyłącznikiem przeciwprzepięciowym różnicowoprądowym. Zabezpieczeniem przeciążeniowym może być wyłącznik nadprądowy typu np. S301 C16A.



Sterownik solarny

Sterownik układu solarnego będzie sterować pracą instalacji solarnej. Parametry sterownika zostały opisane we wcześniejszych punktach dokumentacji.

Instalacja połączeń wyrównawczych i uziemiających

W pomieszczeniu technicznym, w którym zostanie zamontowany zasobnik solarny należy wykonać główną szynę uziemiającą. Szyna powinna być bezpośrednio połączona z bednarką ZnFe 25x4mm do uziomu indywidualnego na zewnątrz budynku. Rezystancja uziemienia $R < 10 \Omega$. Do tej szyny należy podłączyć wszystkie metalowe elementy: kocioł, zasobnik solarny, rury metalowe, itd. W tablicy głównej dokonać rozdziału przewodu „PEN” na „PE” i „N”. Wspólną szynę połączyć z główną szyną uziemiającą przewodem LgY 10 mm².

W przypadku, kiedy w instalacji jest ochronnik przeciwprzepięciowy można do niego podłączyć sterownik solarny. W przypadku jego braku uziemienie instalacji wykonać za pomocą lokalnego uziemienia poprzez uziom indywidualny o wartości rezystancji uziemienia $R < 10 \Omega$. W przypadku braku ochrony przeciwprzepięciowej istniejącej instalacji elektrycznej zaleca się zastosowanie indywidualnych bloków przeciwprzepięciowych przyłączanych do gniazda elektrycznego stanowiącego miejsce zasilania urządzeń instalacji solarnej. Ochronne bloki przeciwprzepięciowe dostarcza Właściciel/Użytkownik budynku.

Koszty wykonania instalacji odgromowej włącznie z wykonaniem połączeń wyrównawczych i uziemiających leży po stronie Właściciela/Użytkownika budynku.

Branża konstrukcyjna -budowlana

Sposób montażu instalacji należy dobrać w taki sposób, aby nie spowodować osłabienia konstrukcji budynku. Montaż kolektorów słonecznych należy wykonać zgodnie z wytycznymi producenta. W zależności od miejsca montażu kolektorów należy zastosować odpowiedni system montażowy. Całość prac montażowych należy wykonać zgodnie z dokumentacją oraz zgodnie z obowiązującymi przepisami BHP i przeciwpożarowymi.

Przejścia instalacyjne wykonać jako szczelne zabezpieczone przez czynniki zewnętrznymi.

Montaż kolektorów

Kolektory słoneczne zamontować na powierzchni dachu. Do montażu kolektorów użyć stelaży montażowych do powierzchni płaskich lub skośnych, zgodnie z wytycznymi producenta kolektorów słonecznych. Konstrukcje montażową przytwierdzić uchwytem montażowym dedykowanym do danego rodzaju podłoża. W sytuacji, słabej konstrukcji dachu należy go odpowiednio wzmocnić w przewidzianym miejscu montażu kolektorów. Uchwyty montażowe powinny być wykonane z materiałów niekorodujących.

Kąt pochylenia kolektorów słonecznych - należy zastosować optymalny kąt pochylenia, niezmienny dla ekspozycji kolektora w ciągu całego roku, zawierający się w przedziale od 60° do 35°. Optymalnie 40 - 45°.

Kąt azymutu kolektorów słonecznych - należy zastosować optymalny kąt azymutu względem kierunku południowego, z ewentualnym odchyleniem, gwarantującym wymaganą sprawność i efektywną pracę instalacji solarnych w skali całego roku.

Sposób przejścia przez dachy:

- wolnym kanałem technologicznym,
- dach pokryty blacho-dachówką – stosować przejścia pod gąsiorem w kalenicy lub kominkami systemowymi wentylacyjnymi,
- dach pokryty dachówką cementową, ceramiczną – stosować przejścia pod gąsiorem w kalenicy lub poprzez dachówki wentylacyjne.

Należy zastosować jeden ze wskazanych sposobów montażu. Dopuszcza się inne sposoby montażu kolektorów słonecznych do podłoża, zgodne ze sztuką budowlaną.

Sposoby montażu kolektorów słonecznych do podłoża:

- montaż na dachu z podłożem betonowym: konstrukcja pod kolektory solarne kotwiona za pomocą śrub do betonu,
- montaż na dachu z podłożem drewnianym: konstrukcja pod kolektory solarne kotwiona za pomocą śrub do drewna lub śrubami przy otworach przelotowych,
- montaż na dachu z podłożem z dachówki cementowej, ceramicznej: konstrukcja pod kolektory solarne mocowana za pomocą uchwytów hakowych pod dachówkę i kotwionych wkrętami do krokwi.

9. Zakres prac Wykonawcy

W ramach realizacji zadania Wykonawca wykona:

- Montaż kolektorów słonecznych na konstrukcji wsporczej dostosowanej do miejsca montażu na budynku,
- Montaż rurociągów wraz z izolacją,
- Montaż armatury kontrolno-pomiarowej,
- Montaż zasobnika solarnego,
- Uruchomienie i wykonanie rozruchu i przekazanie instalacji do użytkownika,
- Przeszkolenie Użytkownika instalacji z obsługi zestawu solarnego,
- Przekazanie Użytkownikowi instrukcji obsługi zestawu solarnego,

10. Wytyczne dla Właściciela/Użytkownika budynku

Wytyczne dla Właściciela/Użytkownika budynku (konieczne prace dostosowujące budynek do montażu zestawu solarnego):

- a) Zmiana pokrycia dachu w przypadku budynków na których jest eternit.
- b) Wzmocnienie konstrukcji dachu zgodnie z wymaganiami Wykonawcy przed przystąpieniem do montażu.
- c) W razie konieczności pogłębienie pomieszczenia oraz wykonanie podestu na zasobnik solarny zgodnie z wytycznymi Wykonawcy.
- d) Na dzień montażu doprowadzenie wszystkich wymaganych mediów do pomieszczenia montażu zasobnika solarnego.
- e) Dostosowanie instalacji elektrycznej do wymagań projektu (gniazdo z uziemieniem x 2 szt.)

Pozostałe wytyczne dla Właściciela/Użytkownika budynku

- a) Zakup i montaż grzałki elektrycznej do zasobnika jest po stronie Właściciela/Użytkownika budynku.
- b) Koszt podpięcia drugiego źródła ciepła (górną węzownica + dodatkowa pompa ładująca z armaturą + montaż) spoczywa na Właścicielu/Użytkowniku budynku.
- c) Prowadzenie rur solarnych z dachu do kotłowni jest możliwe przez nieczynny kanał wentylacyjny/palny lub przez szyb techniczny.
- d) Obsługa zestawu solarnego musi odbywać się zgodnie z instrukcją obsługi.
- e) W okresie gwarancji powstałe usterki instalacji powinny być zgłaszane Wykonawcy.

11. Dobór urządzeń

- a) zawór bezpieczeństwa instalacji solarnej

Zgodnie z wytycznymi Producenta kolektorów słonecznych dobrano zawór bezpieczeństwa DN 15, ciśnienie otwarcia 6bar.

- b) zawór bezpieczeństwa instalacji c.w.u.

Dobrano zawór bezpieczeństwa DN 15 ciśnienie otwarcia 6bar.

- c) naczynie wzbiornicze instalacji solarnej

Zgodnie z wytycznymi Producenta kolektorów słonecznych dobrano naczynie wzbiornicze przeponowe o pojemności 24 l.

- d) naczynie wzbiornicze instalacji wodnej

Dobrano naczynie wzbiornicze przeponowe 24l.

12. Zestawienie materiałowe instalacji solarnej


L.p.	Zestawienie materiałowe	Ilość
1	Kolektor słoneczny płaski + uchwyty uniwersalny	3 szt.
2	Termostatyczny zawór mieszający	1 szt.
3	Zasobnik solarny na c.w.u. 300l	1 szt.
4	Grupa pompowo-sterownicza dwudrogowa	1 kpl.
5	Naczynie wzbiornicze przeponowe instalacji c.w.u. 24 l	1 szt..
6	Naczynie wzbiornicze przeponowe instalacji solarnej 24 l	1 szt.

7	Anoda tytanowa	1 szt.
8	Zawór zwrotny 3/4"	1 szt.
9	Sterownik układu solarnego	1 szt.
10	Zawór spustowy 1/2"	1 szt.
11	Zestaw przyłączeniowy kolektora + odpowietrznik solarny 1/2"	1 szt.
12	Zawór bezpieczeństwa instalacji wodnej 1/2"	1 szt.
13	Zawór bezpieczeństwa instalacji solarnej 1/2"	1 szt.
14	Zawór stopowy 3/4"	1 szt.
15	Manometr	1 szt.
16	Zawór kulowy 3/4"	2 szt.
17	Reduktor ciśnienia 3/4"	1 szt.
*	Moduł internetowy	1 szt.
*	Rura solarna – stal nierdzewna karbowana w izolacji	1 kpl.
*	Rury instalacji zimnej wody PP	1 kpl.
*	Rury instalacji c.w.u. PP stabi	1 kpl.
*	Izolacja PE rur zimnej wody gr. 9 mm	1 kpl.
*	Izolacja PE rur c.w.u. gr. 20 mm	1 kpl.
*	Płyn solarny	1 kpl.

*bez numeru na schemacie

13. Informacja o obszarze oddziaływania obiektu

Obszar oddziaływania obiektu dotyczy montażu instalacji solarnej w budynku mieszkalnym i mieści się w granicach działki Właściciela/Użytkownika budynku. Przewiduje się czasowe utrudnienia na nieruchomości w trakcie realizacji inwestycji. Nie przewiduje się utrudnień w trakcie eksploatacji budynku. Projektowana inwestycja nie będzie miała negatywnego wpływu na istniejącą zabudowę, infrastrukturę, stosunki własnościowe oraz na środowisko.

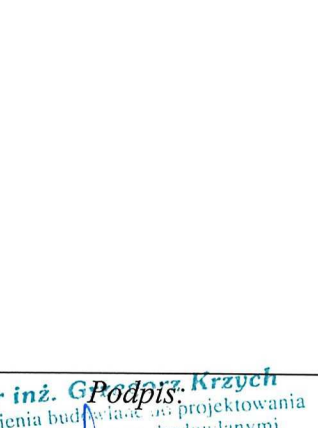

mgr inż. Grzegorz Krzych
 Uprawnienia budowlane do projektowania
 i kierowania robotami budowlanymi
 bez ograniczeń w specjalności instalacyjnej
 w zakresie sieci, instalacji i urządzeń
 wodociągowych i kanalizacyjnych, ciepłych,
 wentylacyjnych i gazowych
 nr ewid. 1976/Lb/92, 35/Lb/97, 430/Lb/2001

**INFORMACJA
DOTYCZĄCA BEZPIECZEŃSTWA
I OCHRONY ZDROWIA LUDZI**

„Wykorzystywanie odnawialnych źródeł energii poprzez montaż kolektorów słonecznych na terenie gminy Urzędów – etap II”

Inwestor: **Gmina Urzędów, ul. Rynek 26, 23-250 Urzędów**

Adres inwestycji: **Budynki mieszkalne na terenie Gminy Urzędów**

<i>Funkcja:</i>	<i>Tytuł imię nazwisko</i>	<i>Nr upr.</i>	<i>Data:</i>	<i>mgr inż. Grzegorz Krzych</i>
<i>Projektant:</i>	mgr inż. Grzegorz Krzych	430/Lb/2001	04.2016 rok	Podpis:  Uprawnienia budowlane do projektowania i kierowania robotami budowlanymi bez ograniczeń w specjalności instalacyjnej w zakresie sieci, instalacji i urządzeń wodociagowych i kanalizacyjnych, ciepłych wentylacyjnych i gazowych nr ewid. 1976/Lb/92, 35/Lb/97, 430/Lb/2001

1. Zakres robót i kolejność realizacji.

Wykonanie robót zgodnie z projektem budowlano-wykonawczym. Montaż instalacji solarnej, podłączenie zimnej i ciepłej wody do zasobnika c.w.u. Wykonanie prób na ciśnienie, montaż urządzeń. Wykonanie zabezpieczeń antykorozyjnych. Prace ogólnobudowlane związane przejściami przez przegrody budowlane oraz robotami adaptacyjnymi.

2. Wykaz istniejących obiektów budowlanych.

Budynek, dla którego wykonywana będzie instalacja solarna wraz z podłączeniem do istniejącej instalacji wody zimnej i ciepłej wody użytkowej jest budynkiem istniejącym.

3. Elementy zagospodarowania terenu, które mogą stwarzać zagrożenie bezpieczeństwa i zdrowia ludzi.

Nie przewiduje się dodatkowych elementów zagospodarowania terenu, które mogą stwarzać zagrożenie bezpieczeństwa i zdrowia ludzi.

4. Przewidywane zagrożenia występujące podczas realizacji robót budowlanych, skala, rodzaje zagrożeń, miejsce i czas ich wystąpienia.

Zagrożenia występujące przy wykonywaniu robot budowlanych:

- upadek pracownika z wysokości – prace wykonywane na powierzchni znajdującej się na wysokości co najmniej 1m nad poziomem podłogi lub ziemi (podczas pracy na rusztowaniach lub drabinach),
- porażenie prądem (przy uszkodzeniu mechanicznym przewodów lub postępowaniu pracownika niezgodnym z zasadami BHP),
- uderzenie postronnej osoby spadającym przedmiotem (podczas prac na wysokości).

Teren budowy lub robót powinien być skutecznie zabezpieczony przed osobami postronnymi. Strefa oddziaływania projektowanego obiektu dotyczy budynku mieszkalnego na terenie Miasta Urzędów, dla którego projektuje się instalację solarą.

5. Sposoby prowadzenia instruktażu pracowników przed przystąpieniem do realizacji robót.

NADZÓR - bezpośredni nadzór nad bezpieczeństwem i higieną pracy na stanowiskach pracy sprawują odpowiednio kierownik budowy oraz mistrz budowlany.

PRACOWNICY - pracownicy powinni posiadać aktualne badania lekarskie. Wszyscy pracownicy powinni mieć kwalifikacje, przeszkolenie i uprawnienia stosownie do charakteru wykonywanej pracy. Na miejscu budowy powinny być udostępnione pracownikom do stałego korzystania aktualne instrukcje BHP. Pracownicy powinni przejść przeszkolenie ogólne, przeszkolenie z zakresu BHP, w szczególności w zakresie zgodnym z Rozporządzeniem Ministra Infrastruktury z dnia 6 lutego 2003 r. „W sprawie bezpieczeństwa i higieny pracy podczas wykonywania robót budowlanych” oraz Obwieszczeniem Ministra Gospodarki, Pracy i Polityki Społecznej z dnia 28 sierpnia 2003r. „W sprawie ogólnych przepisów bezpieczeństwa i higieny pracy”. Pracownicy powinni być przeszkoleni stanowiskowo w zakresie BHP, w tym ze znajomości obsługi urządzeń, z których korzystają, w zakresie postępowania w wypadku powstania zagrożenia, w zakresie stosowania środków ochrony indywidualnej oraz w zakresie wykonywania robot szczególnie niebezpiecznych.

WYKONAWCA - wykonawca przed przystąpieniem do wykonywania robot budowlanych jest obowiązany opracować instrukcję bezpiecznego ich wykonania i zaznajomić z nią pracowników w zakresie wykonywanych przez nich robót. Instruktaż pracowników powinien obejmować w szczególności imienny podział pracy, kolejność wykonywania zadań, wymagania bezpieczeństwa i higieny pracy przy poszczególnych czynnościach. W przypadku zaistnienia zagrożenia należy niezwłocznie zaprzestać wykonywania robot i usunąć przyczynę zagrożenia.

6. Środki techniczne i organizacyjne zapobiegające niebezpieczeństwom wynikającym z wykonywania robót budowlanych w strefach szczególnego zagrożenia zdrowia lub ich

sąsiedztwie, w tym zapewniające bezpieczną i sprawną komunikację umożliwiającą szybką ewakuację na wypadek pożaru, awarii i innych zagrożeń.

Wszystkie roboty należy prowadzić pod nadzorem i zgodnie z: Rozporządzeniem Ministra Infrastruktury z dnia 6 lutego 2003 r. „W sprawie bezpieczeństwa i higieny pracy podczas wykonywania robot budowlanych”, Obwieszczeniem Ministra Gospodarki, Pracy i Polityki Społecznej z dnia 28 sierpnia 2003 r. „W sprawie ogólnych przepisów bezpieczeństwa i higieny pracy”, ustawą z dnia 26 czerwca 1974 r. „Kodeks Pracy” ze zmianami w szczególności:

- miejsce budowy powinno być wyposażone w sprzęt przeciwpożarowy, zgodnie z przepisami,
- składowanie urządzeń i materiałów powinno odbywać się w sposób nieutrudniający ewakuacji w przypadku wystąpienia zagrożenia.

Należy wydzielić, oznaczyć i zabezpieczyć strefy niebezpieczne, miejsca niebezpieczne, w których występuje zagrożenie dla pracowników, powinny być oznakowane widocznymi barwami lub znakami bezpieczeństwa zgodnie z wymaganiami. Na terenie budowy należy przewidzieć miejsce do przechowywania apteczki i sprzętu medycznego pierwszej pomocy. Na terenie budowy powinna znajdować się dokumentacja projektowa.

ŚRODKI OCHRONY INDYWIDUALNEJ I ZBIOROWEJ

Przy wykonywaniu robót tego wymagających pracownicy powinni korzystać ze specjalistycznych środków ochrony indywidualnej. Stosowanie niezbędnych środków ochrony indywidualnej obowiązuje wszystkie osoby przebywające na terenie budowy. Szczegółowe zasady stosowania środków ochrony indywidualnej, omówione są w obwieszczeniu Ministra Gospodarki, Pracy i Polityki Socjalnej „W sprawie ogólnych przepisów bezpieczeństwa i higieny pracy.” Środki ochrony zbiorowej należy stosować zgodnie z przepisami, do zabezpieczeń stanowisk na wysokości przed upadkiem z wysokości, w szczególności balustrady, siatki ochronne i siatki bezpieczeństwa.

PRZYGOTOWANIE TERENU BUDOWY.

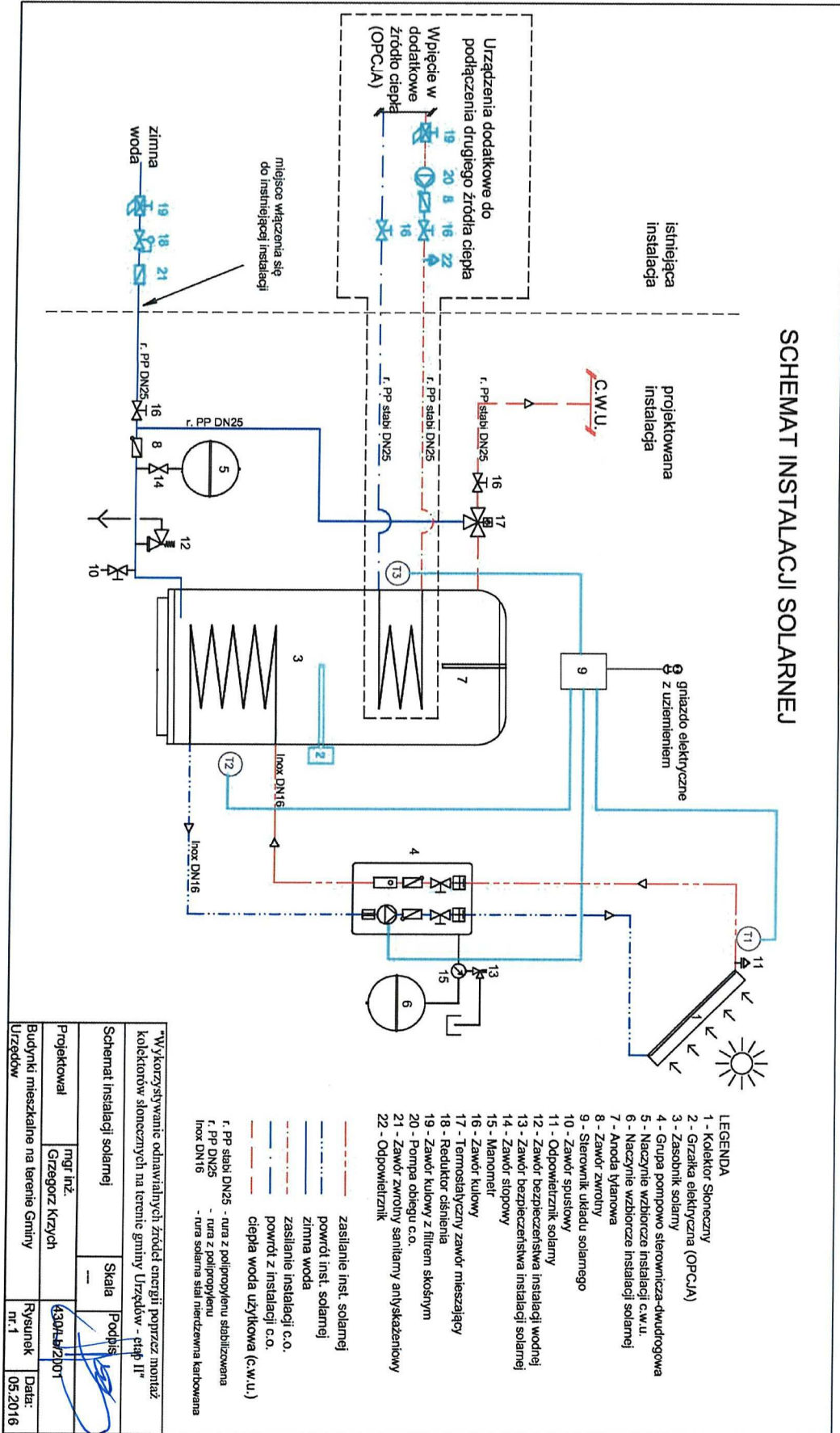
Należy wykonać przed rozpoczęciem robót w zakresie:

1. Ogródenie terenu i wyznaczenia stref niebezpiecznych.
2. Wykonania wyjść i przejść dla pieszych.
3. Doprowadzenie energii elektrycznej.
4. Urządzenia pomieszczeń sanitarno – higienicznych.
5. Zapewnienia oświetlenia naturalnego i sztucznego.
6. Zapewnienia właściwej wentylacji.
7. Zapewnienia łączności telefonicznej.
8. Urządzenia składowisk materiałów i wyrobów.

Teren budowy należy zabezpieczyć przed dostępem osób postronnych. Wszystkie prace instalacyjne należy wykonać zgodnie z projektem budowlano-wykonawczym. Wszystkie roboty przy budowie instalacji solarnej należy wykonywać pod nadzorem osoby uprawnionej z zachowaniem przepisów BHP i warunków technicznych wykonywania i odbioru robót budowlano-montażowych.

mgr inż. Grzegorz Krzyżych
Uprawnienia budowlane do projektowania
i kierowania robotami budowlanymi
bez ograniczeń w specjalności instalacyjnej
w zakresie instalacji i urządzeń
wodociagowych, kanalizacyjnych, cieplnych,
wektorowych i klimatyzacyjnych
mgr inż. Grzegorz Krzyżych
nr ewid. 1976/Lb/97, 25/Lb/97, 430/Lb/2001
upr. bud. 430/Lb/2001

Schemat instalacji solarnej



15. Uprawnienia i Izby Projektanta

Urząd Nadzoru Budowlanego
w Lublinie
Znak: ABU.OU.7342/1050001

Lublin, dnia 20 grudnia 2001 r.

DECYZJA

Na podstawie art. 12 ust. 3 i 4, art. 13 ust. 1 pkt 1, ust. 2 i 4, art. 14 ust. 1 pkt 4, ust. 3 pkt. 1 i ust. 4 ustawy z dnia 7 lipca 1994 r. - Prawo budowlane (niekt. jednolity w Dz.U.00.105.1126) oraz § 3 ust. 1, § 4 ust. 2 rozporządzenia Ministra Gospodarki Przemysłu i Budownictwa z dnia 30 grudnia 1994 r. w sprawie samodzielnych funkcji technicznych w budownictwie (Dz.U.95.3.207, w związku z art. 104 § 1 i 2 KPA, tekst jednolity w Dz.U.80.9.20 z późn. zmianami) - po rozpatrzeniu wniosku Pana Grzegorz Krzycha z dnia 14 września 2001r., wobec złożenia egzaminu z wynikiem pozytywnym:

Pan Grzegorz KRZYCH
magister inżynier inżynierii sanitarnej
urodzona dnia 01 listopada 1966 r w Krańniku

otrzymuje

UPRAWNIENIA BUDOWLANE

Nr ewid. 430/Lb/2001

do projektowania bez ograniczeń
w specjalności instalacyjnej w zakresie sieci, instalacji i urządzeń:
wodociągowych i kanalizacyjnych, ciepłych,
wentylacyjnych i gazowych

Uzasadnienie

- Przeprowadzone postępowanie administracyjne wykazało, że Pan Grzegorz Krzych:
1. spełnił warunki w zakresie przygotowania zawodowego i wymaganej praktyki niezbędne do uzyskania uprawnień budowlanych w ww. specjalności;
 2. Dołączył egzamin z wynikiem pozytywnym.

Wobec powyższego, decyzją niniejszą postanowiono jak na wstępie.

Od decyzji niniejszej służy wniesienie odwołania do Głównego Inspektora Nadzoru Budowlanego w Warszawie, za pośrednictwem Wojewody Lubelskiego w terminie 14 dni od daty doręczenia decyzji

Otrzymała:

1. Pan Grzegorz Krzych
ul. Spółdzielcza 6/67
23-200 Krańnik
2. Główny Inspektor Nadzoru Budowlanego
3. aa



Zap. Włodarczyk
Przewodniczący
Wojewódzkiej Komisji Budownictwa



P O L S K A
I Z B A
I N Ż Y N I E R Ó W
B U D O W N I C T W A

Zaświadczono
o numerze ewidencji

„URZ. BUD. 430/LB/01”

Pan Grzegorz Krzych o numerze ewidencji LUB/IS/0271/01
adres zamieszkania m. Stróża Kolonia ul. Otrodowa 9, 23-200 Stróża
jest członkiem Lubelskiej Okręgowej Izby Inżynierów Budownictwa i posiada wymagane ubezpieczenie od odpowiedzialności cywilnej.
Niniejsze zaświadczenie jest ważne od 2016-01-01 do 2016-12-31.

Zaświadczenie zostało wygenerowane przez system automatyczny w dniu 2015-12-14 roku przez
Wojewódzki Zarząd Nadzoru Budowlanego w Lublinie

Informacja o zmianach w przepisach prawa budowlanego jest dostępna na stronie internetowej: www.gub.gov.pl

Wszelkie dane i informacje zawarte w tym dokumencie mają charakter informacyjny i nie stanowią oferty w rozumieniu przepisów prawa. Wszelkie dane i informacje zawarte w tym dokumencie mają charakter informacyjny i nie stanowią oferty w rozumieniu przepisów prawa.

15.01.2001

Załączniki

Symulacja solarna

GetSolar Professional 10.1.1

- Symulacja solarna -

Projekt informacja

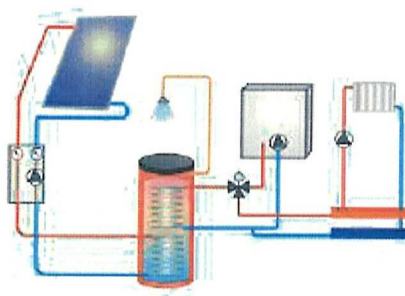
Nazwa **ZESTAW SOLARNY 3/300 Urzędów**

Lokalizacja **Urzędów**
Na&slonecz. globalne **1108,1 kWh/(m² rok)**

GetSolar Przykładowy Kolektor
słoneczny płaski 2,2
7,5 m² Powierzchnia brutto

45,0° Pochyłość
0,0° Azymut

Zasobnik
300 litrów



c.w.u.
20,93 kWh/dzień =
400 litrów/dzień z 55°C

PALIWO STAŁE- WĘGIEL

Wydajność 75% / 65% / 60%
przy pracy w zimie / wiosną, jesienią / latem

Wynik

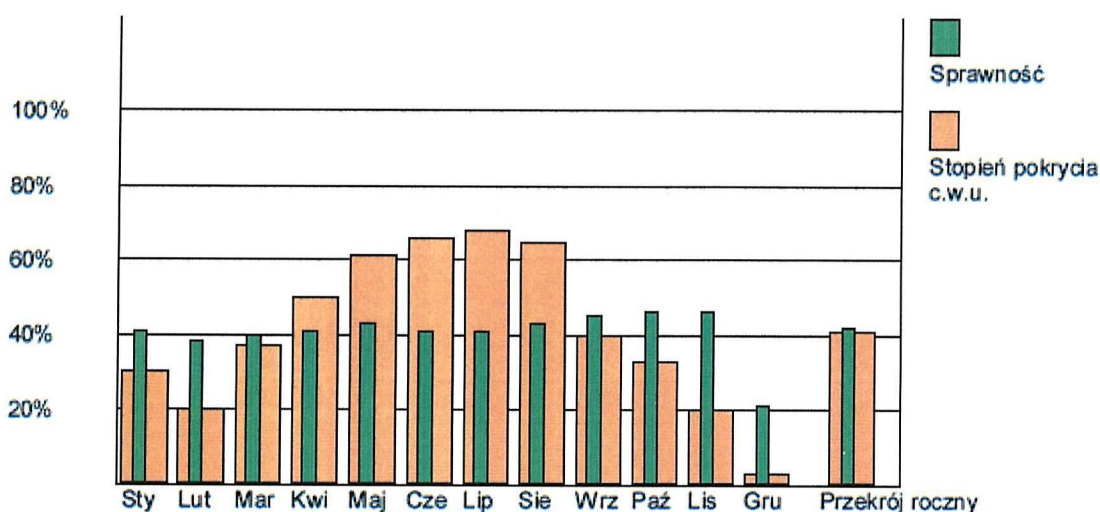
Zapotrzeb. ciepła	C.W.U. ze stratami zasobnika	7773 kWh/rok
Stopień pokrycia	c.w.u.	41,2%
Parametr	Sprawność	41,9%
	Przeciętny roczny zysk kolektora	427 kWh/m ²
	Powiązanie na powierzchnię brutto kolektora	
Zysk solarny	c.w.u.	3200 kWh/rok
Ekobilans	Oszczędność energii	5024 kWh/rok
	CO ₂ - mniej	698 kg 1535 kg/rok

Wyniki obliczone zostały przez matematyczny model symulacji. Faktyczne zyski względnie oszczędności mogą się różnić na podstawie zmienności pogody, zapotrzebowania, zużycia i innych czynników. Powyższy schemat instalacji nie zastępuje technicznie wykwalifikowanego projektowania instalacji solarnych. Aby wynik symulacji był najbardziej wiarygodny należy dla każdej instalacji określić wszystkie parametry systemu. Odpowiedzialność za to spoczywa na projektancie, instalatorze albo właścicielu budynku.

Projekt: ZESTAW SOLARNY 3/300 Urzędów
Lokalizacja: Urzędów szer. geogr.: 50,6°
Kolektor: 6,60 m² (3 Sz.) GetSolar Przykładowy Kolektor słoneczny płaski 2,2
Charakterystyka: eta0 = 0,833 a1 = 3,750 W/(m²K) a2 = 0,0170 W/(m²K²) [Solar Keymark]
Pochyłość: 45,0° Azymut: 0,0°
Typ instalacji: Zasobnik solarny ciepłej wody użytkowej
Zasobnik: 300 litrów
 max. 55°C / min. 47°C
Zapotrzeb. ciepła: 20,93 kWh/dzień = 400 litrów/dzień z 10°C na 55°C

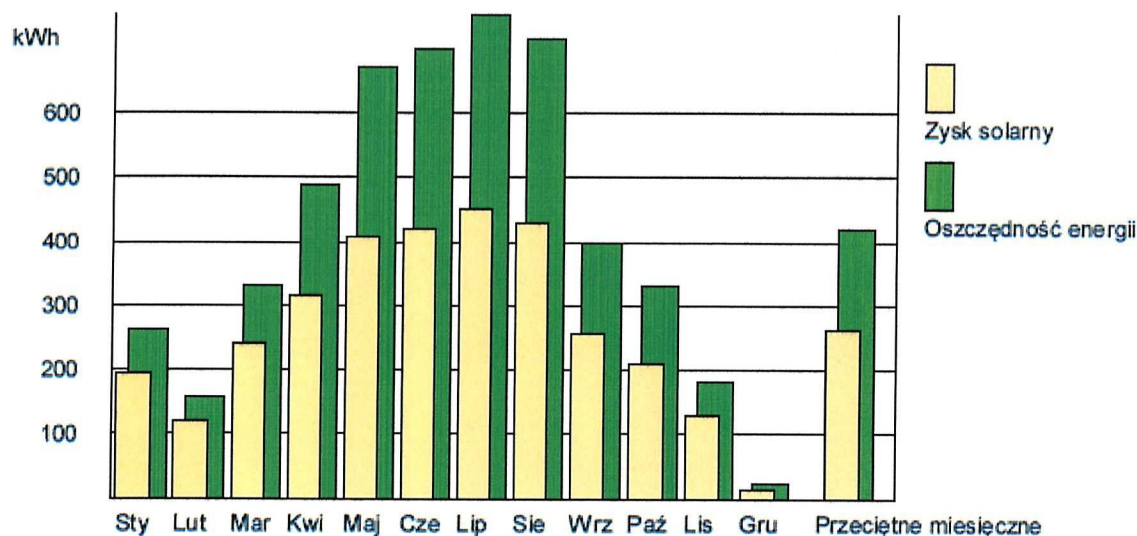
Miesiąc	Zysk solarny [kWh]	Napromieniow. [kWh]	Energia konwen. [kWh]	Stopień Pokrycia [%]	Sprawność [%]
Styczeń:	198	487	460	30	41
Luty:	121	323	493	20	38
Marzec:	241	598	418	37	40
Kwiecień:	318	777	321	50	41
Maj:	405	931	258	61	43
Czerwiec:	421	1027	221	66	41
Lipiec:	452	1097	211	68	41
Sierpień:	429	1001	233	65	43
Wrzesień:	256	565	381	40	45
Październik:	215	468	442	33	46
Listopad:	127	279	510	20	46
Grudzień:	16	76	618	3	21
Suma:	3200	7628	4566	41	42

Przeciętny roczny zysk kolektora: 485 kWh/m²



Projekt: ZESTAW SOLARNY 3/300 Urzędów
Lokalizacja: Urzędów szer. geogr.: 50,6°
 6,60 m² (3 Szt.) GetSolar Przykładowy Kolektor słoneczny płaski 2,2
Pochyłość: 45,0° Azymut: 0,0°
Typ instalacji: Zasobnik solarny ciepłej wody użytkowej
Zapotrzeb. ciepła: 20,93 kWh/dzień = 400 litrów/dzień z 10°C na 55°C
Energia konw.: PALIWO STAŁE - WĘGIEL
 1 kg = 7,2 kWh Energia wykorzystana i 2,2 kg Emisje CO₂
Wydażność: 75% / 65% / 60% przy pracy w zimie / wiosną, jesienią / latem
 zima poniżej 5°C, Lato powyżej 15°C średniej temp. powietrza

Miesiąc	Zysk solarny [kWh]	Oszczędność [kWh]	[kg]	CO ₂ -Oszczędności [kg]
Styczeń:	198,3	264,4	36,7	80,8
Luty:	121,2	161,6	22,4	49,4
Marzec:	241,5	332,1	46,1	101,5
Kwiecień:	318,4	489,9	68,0	149,7
Maj:	404,7	672,1	93,3	205,4
Czerwiec:	420,6	701,0	97,4	214,2
Lipiec:	452,2	753,6	104,7	230,3
Sierpień:	429,0	715,0	99,3	218,5
Wrzesień:	256,1	399,2	55,4	122,0
Październik:	214,6	330,2	45,9	100,9
Listopad:	127,0	183,8	25,5	56,1
Grudzień:	16,0	21,4	3,0	6,5
Suma:	3199,7	5024,2	697,8	1535,2



LISTA BENEFICJENTÓW: B 1 – montaż kolektorów na dachu

L.p.	Właściciel nieruchomości	Miejscowość	Nr działki	Obręb
1	Ewa Dudek	Bęczyn 146	1141	Bęczyn
2	Arkadiusz Gajewski	Bęczyn 137	1284/1	Bęczyn
3	Małgorzata Majewska	Bęczyn 149	1277	Bęczyn
4	Surdacki Gustaw	Bęczyn 210	1104	Bęczyn
5	Irena, Adam Plecha	Bęczyn 254	931	Bęczyn
6	Leszek Marecki	Bęczyn 242	943	Bęczyn
7	Kazimiera Matuszewska	Bęczyn 24A	1209/2	Bęczyn
8	Marek Skurski	Bęczyn 50	1196	Bęczyn
9	Rataj Alicja	Bęczyn 16	1214	Bęczyn
10	Kowalski Ryszard, Agnieszka	Boby Kolonia 4	338	Boby Kolonia
11	Dąbek Jolanta	Boby Kolonia 3	337	Boby Kolonia
12	Wójtowicz Krzysztof	Boby Wieś 42	85	Boby Wieś
13	Rafał Krasiński	Góry 36	439	Góry
14	Grzebulski Sławomir	Góry 7	293	Góry
15	Żuber Bogusław	Góry 19	415	Góry
16	Mazur Grzegorz	Józefin 69	15/2	Zadworze
17	Gałat Andrzej i Anna	Józefin 22	261	Zadworze
18	Wołoszyn Andrzej i Aneta	Leszczyna 91	710	Leszczyna
19	Pietraś Marcin	Majdan Bobowski 16	147/1	Majdan Bobowski
20	Gajewska Renata	Majdan Bobowski 33	122	Majdan Bobowski
21	Suchowolak Małgorzata i Tomasz	Majdan Bobowski 6	156	Majdan Bobowski
22	Wdowiak Agnieszka	Majdan Bobowski 4	252/2	Majdan Bobowski
23	Fiuk Wojciech	Majdan Moniacki 8	72, 74, 77	Majdan Moniacki
24	Duda Kazimierz	Majdan Moniacki 19B	8	Majdan Moniacki
25	Michalec Leszek	Mikołajówka 21	4/1	Mikołajówka
26	Maria Przewłocka	Mikuszewskie 39	824/2	Mikuszewskie
27	Włodzimierz Grzybowski	Mikuszewskie 56	906	Mikuszewskie
28	Agata, Marcin Gil	Mikuszewskie 76 A	1012	Mikuszewskie
29	Gozdalczy Renata, Mirosław	Mikuszewskie 107	870	Mikuszewskie
30	Jabluszevska Urszula	Moniaki 23	515	Moniaki
31	Kawa Maksymilian	Moniaki 87	417	Moniaki

32	Jackowski Roman i Wioletta	Moniaki 1	478/3	Moniaki
33	Stanisławek Dariusz i Katarzyna	Moniaki 12	541	Monaiki
34	Jabluszevska Mirosław i Wioletta	Moniaki 13	519/1	Moniaki
35	Tobian Anna reprezentująca: Tobian Krzysztof, Barbara Katarzyna	Moniaki 74	482	Moniaki
36	Strawa Mirosława	Natalin 17	53	Natalin
37	Marta, Łukasz Bąk	Urzędów	584	Wodna
38	Teresa, Roman Michalak	Urzędów, ul.Zakościelne 77	168/3	Zakościelne
39	Stanisław, Krystyna Burek	Urzędów, ul.Zakościelne 117	151	Zakościelne
40	Magdalena Dzikowska	Urzędów ul. Wodna 28/2	182/7	Wodna
41	Adam Suszek	Urzędów ul. Wodna 7	318	Wodna
42	Piotr Mazik	Urzędów, ul. Zakościelne 88	275	Zakościelne
43	Bronisława Kostkowska	Urzędów ul. Żabia 8	259	Wodna
44	Halina, Krzysztof Sadowscy	Urzędów ul. Wodna 32	136/2	Wodna
45	Klecha Agata	Urzedów ul.Zakościelne 181	77	Zakościelne
46	Ćwikła Anna i Jacek	Urzędów ul. Kajetanówka 6	1181	Zakościelne
47	Marian Szumny	Popkowice 53	448	Popkowice
48	Leszek Chrzanowski	Popkowice 69	427/4	Popkowice
49	Małgorzata Owczarek	Popkowice 70	2130	Popkowice
50	Marek Bieniecki	Popkowice 65	430	Popkowice
51	Mariusz, Dorota Nawroczy	Popkowice 59	440	Popkowice
52	Maria, Wiktor Budzyńscy	Popkowice 44 A	313	Popkowice
53	Łukasz Aleksandrowicz	Popkowice 122	2	Popkowice
54	Kamil Drozda	Popkowice 58	442	Popkowice
55	Dorota Widomska	Popkowice 133 B	116	Popkowice
56	Węclawski Krzysztof	Popkowice 104	530	Popkowice
57	Fila Kazimierz	Popkowice Księżę 25	36	Popkowice Księżę
58	Marek Chapski	Popkowice Księżę 4	68/1	Popkowice Księżę
59	Kamiński Adam	Popkowice Księżę 22	155	Popkowice Księżę

60	Babiarz Krzysztof	Popkowice Księżę 14	101	Popkowice Księżę
61	Andrzej Rados	Skorczyce 33	864/1	Skorczyce
62	Witold Szumny	Skorczyce 117	220	Skorczyce
63	Liliana Młynarczyk	Wierzbica 85 a	276/1	Wierzbica
64	Grzegorz Marzec	Wierzbica Kolonia 13	178/2	Wierzbica
65	Wójcik Marek	Wierzbica Kolonia 42	546 i 547	Wierzbica
66	Albert Łukasiewicz	Wierzbica 8	504,505	Wierzbica
67	Słowik Mirosław	Okręglica Kolonia 6a	130	Wierzbica
68	Jakóbczyk Stanisław	Wierzbica Kolonia 9	447	Wierzbica
69	Skórski Piotr	Wierzbica 72a	297	Wierzbica
70	Machaj Krzysztof	Zadworze 86	600/2	Zadworze
71	Machaj Krzysztof	Zadworze 22	677	Zadworze
72	Banach Rafał i Mariusz	Zadworze 70	464/1	Zadworze
73	Małgorzata Kwaśniak	Zadworze 84	602	Zadworze
74	Koper Jerzy	Zadworze 39	528	Zadworze
75	Krawczyk Sławomir	Zadworze 103b	663/2	Zadworze
76	Długosz Hanna	Zadworze 33	706	Zadworze